

Rapport RSE

Stratégie de développement durable

*Une démarche environnementale intégrée aux phases de conception,
à nos productions et à nos stratégies entrepreneuriales*

Sommaire

Partie 1		Partie 4		Partie 7	
Introduction	p.3	Engagement Social	p.27	Annexes	p.49
Présentation de l'entreprise et de ses valeurs	p.4	Politique de diversité et inclusion	p.28	Certifications environnementales	p.50
Lettre des Gérants : engagements de la Direction	p.7	Formation continue et développement des compétences	p.29	Support aux associations	p.50
		Conditions de travail et bien-être des employés	p.30		
Partie 2		Soutien aux initiatives solidaires et communautaires	p.35		
Gouvernance RSE	p.9	Actions pour l'inclusion sociale et locale	p.37		
Stratégie RSE et intégration dans la politique globale de Kaléo	p.10				
Structure de gestion et responsabilités RSE	p.11	Partie 5			
Partenariats et collaborations	p.12	Gestion des Relations avec les Parties prenantes	p.39		
		Dialogue avec les parties prenantes internes et externes	p.40		
Partie 3		Outils et pratiques pour une consommation durable	p.42		
Engagement Environnemental	p.13				
Politique de gestion des ressources naturelles	p.14				
Initiatives de réduction des émissions carbone	p.17				
Mesures d'efficacité énergétique au sein des locaux de Kaléo	p.19				
Innovations durables dans la production multimédia et scénographique	p.24	Partie 6			
Référentiel d'écoconception numérique appliqué à la muséographie	p.26	Objectifs de Développement Durable	p.44		
		Projets futurs et priorités stratégiques pour un impact positif à long terme	p.45		

Partie 1

Introduction

Présentation de l'entreprise et de ses valeurs ~~~~~	p.4
Lettre des Gérants : engagements de la Direction ~~~~~	p.7

Présentation de l'entreprise et de ses valeurs

1/3

Fondée en 2003 à Montpellier par 2 frères passionnés, Kaléo est une structure innovante et créative spécialisée dans la production de dispositifs audiovisuels et interactifs pour les scénographies d'exposition.

Kaléo offre ces spécialités rares : mettre en scène la mémoire, transmettre des émotions, raconter de vraies histoires et servir un propos en le rendant captivant.

Patrimoine scientifique, ethnologique, culturel, industriel et naturel rencontrent la **conception audiovisuelle et multimédia**, au croisement de lignes **poétiques, narratives et interactives**.

Nous assurons la production de films immersifs, d'applications tactiles, de théâtres optiques, de dispositifs audiovisuels 360°, de mappings, d'hologrammes, de jeux vidéo, de maquettes interactives, d'animations graphiques en 2D et 3D, de manipes, de paysages sonores, d'applications en VR avec casques et de multiples autres déclinaisons.

Nous avons eu l'opportunité de mettre nos compétences au service de **références prestigieuses** : le Mucem, la Cité de l'espace, le Centre spatial guyanais, le Musée du Quai Branly, le Musée des Confluences, la Grotte

Chauvet-Pont d'Arc, le Museum de Toulouse, le Palais Rova à Madagascar, de nombreux parcs Nationaux et Centres d'interprétation, ainsi que des structures privées comme EDF, Publicis, Évian, Sanofi et Somfy.

Kaléo élabore des **expériences audiovisuelles, interactives et originales**, inscrites au cœur de nouvelles **scénographies** d'exposition et de **nouveaux médias**.

Notre société possède une dimension plurielle, conjugaison de cultures interactives, graphiques, scientifiques, cinématographiques et documentaires. Nous abordons les phases éditoriales en nous souciant des messages, des contextes, des contenus et surtout des publics.

Kaléo réunit des **équipes spécialisées** qui collaborent avec rigueur et passion pour proposer des expériences sensorielles et immersives.



La Cupola, Cité de l'Espace, 2016

Présentation de l'entreprise et de ses valeurs

2/3

Nos **valeurs** régissent l'approche de travail chez Kaléo, les conditions de collaboration entre collègues et le bien-être de tous.

O1 › L'excellence

Nous souhaitons offrir une expérience aboutie et positive à nos publics et nos clients, qualitative, créative et innovante. Nous imaginons et concevons des expériences de qualité, nourries par l'auto-évaluation et l'auto-critique.

O2 › La cohésion

Nous élaborons les projets de manière collective, dans un esprit de partage et de bienveillance. Nous mettons à contribution la collaboration avec les publics et le client pour résoudre les difficultés rencontrées. Nous envisageons ainsi les solutions, nous co-créons les projets ensemble, dans la communication et le respect.

O3 › L'audace

Nous questionnons nos usages pour être dans une amélioration permanente, pour progresser et pour apprendre. Nous portons une attention particulière à la mise à disposition des connaissances, pour être toujours plus créatifs, pour évoluer, nous adapter, rêver et avancer au même rythme que les technologies que nous utilisons.

O4 › Apprendre

L'apprentissage constant entretient nos compétences. Notre curiosité et notre ouverture d'esprit nous aident à conjuguer les technologies et à améliorer l'expérience des publics. Nous encourageons le partage des connaissances et la transmission. Enfin, chaque difficulté est une occasion d'apprendre : apprendre de ses erreurs, d'un client, d'un projet.

O5 › Engagé

Notre démarche est au service de la culture, des savoirs et des publics. Kaléo s'engage également en respectant l'environnement, en prônant l'inclusivité et la solidarité. Nous produisons conscients de nos responsabilités.

Présentation de l'entreprise et de ses valeurs

3/3

Nos **missions** guident nos méthodologies de conception et de production.

01 › Que produisons-nous ?

Nous imaginons des outils numériques de médiation culturelle, notamment des dispositifs interactifs et immersifs, fonctionnels et inclusifs, à destination des musées.

02 › Comment ?

Nous inventons collectivement et nous concevons avec rigueur. Nous réalisons avec passion des expériences interactives et audiovisuelles innovantes adaptées à tous les publics. Nous produisons en cherchant à réduire notre impact environnemental.

03 › Pour qui le faisons-nous ?

Nous mettons à disposition nos compétences au service des institutions culturelles, des commanditaires privés et de leurs usagers, en France et à l'international.

04 › Pourquoi le faisons-nous ?

Nous souhaitons faire vivre au public des expériences ludiques ou sensorielles. Nous cultivons le goût d'apprendre et de transmettre, en offrant aux visiteurs et visiteuses des contenus qui leur permettent de mieux comprendre le monde.

05 › Quelles valeurs apportons-nous ?

Nous mettons du soin dans la réalisation, de l'humilité dans la compréhension, de la créativité dans la fabrication, de l'intelligence dans le collectif, de l'agilité dans la collaboration.

Chères et chers partenaires, collaboratrices, collaborateurs et parties prenantes,

Depuis la création de Kaléo, notre mission ne s'est pas limitée à la réalisation de projets créatifs et innovants dans les domaines de l'audiovisuel, du multimédia et de la scénographie. Nous croyons fermement que notre entreprise doit jouer un **rôle actif** et **responsable** dans la société. C'est pourquoi nous avons choisi d'intégrer la **Responsabilité Sociale et Environnementale (RSE)** au cœur de notre stratégie et de nos activités.

Nous faisons face à des défis majeurs, tant environnementaux que sociaux, auxquels nous ne pouvons rester indifférent.e.s. Le changement climatique, la diminution des ressources naturelles et les inégalités sociales nous poussent à repenser nos pratiques et à agir de manière responsable.

Chez Kaleo, nous sommes pleinement conscients de ces enjeux et nous souhaitons y répondre de manière **proactive** et **durable**.

Notre engagement RSE se structure autour de trois axes fondamentaux :

01 › **Réduction de notre empreinte environnementale**

Chaque production, chaque projet doit être pensé pour limiter son impact. Nous mettons en œuvre des **démarches d'écoconception**, notamment dans le numérique, et privilégions les matériaux écoresponsables et durables. Nous visons également à **réduire nos déchets** et à **optimiser notre consommation d'énergie**. Cet effort s'étend à nos collaborations avec nos partenaires et clientes et clients, pour encourager des choix plus respectueux de l'environnement.

02 › **Bien-être et inclusion au sein de nos équipes**

Chez Kaleo, nous souhaitons promouvoir la **diversité**, **l'équité** et **l'inclusion**. Nous tenons à offrir

un environnement de travail où chaque personne, indépendamment de son genre, de son origine, de son handicap ou de son parcours, peut se développer et s'épanouir. Nous œuvrons pour **l'égalité professionnelle**, avec une attention particulière à l'équité salariale et à la parité dans les instances décisionnelles. Le bien-être de nos équipes est au cœur de nos préoccupations, et nous investissons continuellement dans la formation, le développement des compétences.

Nous nous engageons également à fournir un cadre de travail confortable, sain et inspirant. L'aménagement de nos espaces de travail est pensé pour favoriser la **collaboration**, la **créativité** et le **bien-être**. Nous veillons à ce que nos collaboratrices et collaborateurs disposent de conditions optimales, tant en termes d'ergonomie que de flexibilité, afin de concilier au mieux leurs responsabilités professionnelles et personnelles.

Le bien-être physique et mental de nos équipes est au cœur de nos préoccupations, et nous investissons dans des initiatives telles que le sport et la santé au travail, et des formations spécifiques sur la sécurité.

Nous encourageons également l'équilibre entre vie professionnelle et personnelle, en offrant des politiques de travail flexible adaptées à leurs besoins.

03 › Contribution au développement social et à la communauté

Notre responsabilité sociale s'étend également à la promotion de **collaborations éthiques** avec nos fournisseurs et nos parties prenantes, en privilégiant des **pratiques durables et locales**. Notre engagement s'étend également à des partenariats avec des **institutions éducatives** et des **associations locales**. Nous soutenons des projets communautaires et collaborons avec des associations œuvrant pour l'égalité des chances, l'inclusion et l'éducation. Kaleo veille à entretenir des relations responsables avec ses fournisseurs et sous-traitants, en privilégiant les circuits courts et les partenaires locaux, tout en s'assurant que leurs pratiques respectent les normes éthiques et environnementales. Nous investissons dans la formation et l'accueil de jeunes talents, en ouvrant nos portes à des stagiaires et des apprentis.

Pour garantir la transparence et l'efficacité de nos

actions, nous suivons des indicateurs de performance rigoureux, qui nous permettent d'évaluer nos progrès et d'ajuster nos initiatives. L'amélioration continue de notre démarche RSE est une priorité, afin de répondre aux attentes de nos parties prenantes et d'anticiper les évolutions des défis environnementaux et sociaux. L'engagement de Kaleo en matière de RSE est plus qu'une simple obligation : il représente notre volonté sincère de contribuer à un avenir durable, inclusif et responsable.

Ensembles, collaboratrices, collaborateurs, partenaires et clientes et clients, nous avons le pouvoir de faire évoluer positivement notre environnement et de préparer le monde de demain.

Je tiens à remercier chacune et chacun d'entre vous pour votre engagement et votre contribution à cette mission essentielle. Continuons à faire de Kaleo un acteur engagé, respectueux et innovant.

Cordialement,

La direction

Lucas Reboul et Tommy Reboul

Partie 2

Gouvernance RSE

Stratégie RSE et intégration dans la politique globale de Kaléo ~~~~~	p.10
Structure de gestion et responsabilités RSE ~~~~~	p.11
Partenariats et collaborations ~~~~~	p.12

Stratégie RSE et intégration dans la politique globale de Kaléo

Chez Kaléo, la stratégie RSE (Responsabilité Sociale et Environnementale) est un **pilier essentiel** qui s'aligne étroitement avec notre vision d'une production multimédia et scénographique **innovante, éthique et durable**.

Notre approche repose sur **trois axes principaux** :

- › la réduction de notre empreinte écologique,
- › le bien-être de nos collaborateurs,
- › notre engagement envers la communauté.

Nous nous efforçons d'intégrer ces principes dans toutes les facettes de notre activité, des phases de conception jusqu'à la livraison des projets.

Notre stratégie RSE est profondément ancrée dans la **mission globale** de Kaléo : offrir des **solutions créatives** tout en respectant l'**environnement** et en favorisant des **relations éthiques** avec nos partenaires

et fournisseurs. Chaque décision stratégique, qu'elle concerne les choix technologiques ou les processus de production, est prise en tenant compte de l'impact environnemental et social.

De plus, nous respectons les **cadres internationaux**, tels que les Objectifs de Développement Durable (ODD) des Nations Unies, les **référentiels**, tel que le RGENS et le RGAA, et les **méthodologies** comme le numérique responsable, et l'écoconception qui guident nos initiatives en matière de durabilité.

L'engagement de Kaléo ne se limite donc pas à la conformité aux réglementations environnementales et sociales, mais va au-delà, avec des **initiatives internes** pour sensibiliser nos équipes, réduire les émissions de GES liées à nos activités, réduire notre empreinte environnementale, favoriser l'inclusivité et l'accessibilité.

Structure de gestion et responsabilité RSE

La gouvernance RSE chez Kaléo repose sur une organisation bien **structurée**, garantissant l'efficacité et la pérennité de nos actions.

Un **comité RSE**, composé de membres de la direction ainsi que des différents départements, est en charge de définir les priorités RSE et d'assurer leur mise en œuvre à tous les niveaux de l'entreprise.


Le comité se réunit semestriellement pour évaluer les progrès réalisés et ajuster les initiatives en fonction des résultats obtenus.

Chaque département est responsable d'intégrer des **pratiques durables** dans ses **opérations quotidiennes**, sous la supervision du comité RSE.

Un suivi rigoureux est assuré grâce à des **indicateurs clés de performance (KPIs)** qui mesurent notre **impact environnemental** (réduction des déchets, consommation d'énergie, etc.) ainsi que nos **progrès sociaux** (diversité, bien-être des employés).

En outre, des **évaluations internes** sont réalisées chaque année pour s'assurer que les objectifs sont atteints et que nos processus sont conformes aux normes les plus strictes, comme celles de la norme ISO 26000.

Les résultats de ces audits sont communiqués aux parties prenantes internes via des **rapports annuels**, garantissant ainsi une transparence totale.

Stratégie et Gouvernance	Achats responsables
 Lucas Reboul <i>Gérant associé, réalisateur et directeur artistique</i>	
Bien-être au travail et aménagements	
 Tommy Reboul <i>Gérant associé et directeur de projet</i>	
Numérique responsable et production éthique	
 Solène Laferrière <i>Directrice artistique UX/UI</i>	 Margaux Seguin <i>Développeuse</i>
Inclusion et accessibilité	
 Léa Ortiz-Devin <i>Chargée de production et médiatrice culturelle</i>	

Partenariats et collaborations

Kaléo s'engage dans une **approche collaborative** pour maximiser l'impact de sa politique RSE. Nos partenariats sont stratégiques et alignés sur nos **objectifs de durabilité**.

Nous travaillons avec des établissements spécialisés dans **l'insertion et l'inclusion**, la **protection de l'environnement**, afin de promouvoir des pratiques plus responsables dans notre secteur.

Du côté des **fournisseurs**, nous privilégions des partenaires qui partagent nos valeurs en matière d'éthique et de développement durable.

Nous appliquons des **critères rigoureux** lors de la sélection de nos fournisseurs, telle que l'utilisation de

matériaux écoresponsables, comme le papier certifié FSC ou recyclé, les équipements aux normes Energy Star, NF Environnement et nous encourageons nos partenaires à adhérer à des **pratiques transparentes et équitables**.

Par ailleurs, nous collaborons avec nos **clients** pour concevoir des projets en adéquation avec les principes de la durabilité, en les conseillant sur des solutions scénographiques innovantes et écoresponsables.

Enfin, Kaléo est **membre actif** de plusieurs **réseaux industriels** et de **groupes de réflexion** qui promeuvent des standards de durabilité dans les industries créatives, nous permettant ainsi de rester à l'avant-garde des meilleures pratiques du secteur.



Partie 3

Engagement Environnemental

Politique de gestion des ressources naturelles ~~~~~	p.14
Initiatives de réduction des émissions carbone ~~~~~	p.17
Mesures d'efficacité énergétique au sein des locaux de Kaléo ~~~~~	p.19
Innovations durables dans la production multimédia et scénographique ~~~~~	p.23
Référentiel d'écoconception numérique appliqué à la muséographie ~~~~~	p.24

01 › Politique de réduction d'énergie

Chez Kaleo, nous nous engageons à réduire notre consommation d'énergie grâce à des **actions concrètes** et **mesurables** :

1. Efficacité énergétique du bâtiment

- › Bâtiment classé énergétiquement en catégorie B.
- › Utilisation prioritaire de l'éclairage naturel.
- › Éclairage LED dans l'ensemble des bureaux.

2. Optimisation des infrastructures informatiques

- › Système de freecooling pour la salle des serveurs (refroidissement naturel) sans climatisation.
- › Utilisation de Macmini à faible consommation.

3. Énergie renouvelable

- › Installation de **panneaux solaires**, couvrants jusqu'à 150 % de notre consommation d'électricité.
- › Pilotage de l'énergie via l'application ComWatt.

4. Gestion thermique

- › Température de confort : 18 °C en hiver, 25 °C en été.
- › Utilisation de **pompe à chaleur** et ventilation naturelle en été pour limiter la climatisation.

5. Équipements et contrôle

- › Prises connectées pour optimiser la consommation et piloter les postes de travail.
- › Choix d'équipements avec ÉPI classe énergie A et certifiés **Énergie Star**.
- › Automatisation de l'extinction des postes pendant les pauses.

6. Maintenance des équipements pour réduire la consommation d'énergie

- › **Nettoyage régulier des composants** (cartes graphiques, ventilateurs) pour éviter la surchauffe et assurer un fonctionnement optimal, réduisant ainsi la consommation d'énergie.
- › **Mise à jour logicielle régulière** pour optimiser l'efficacité des équipements, réduisant les besoins énergétiques.
- › Contrôle et entretien des systèmes de refroidissement des serveurs et ordinateurs,
- › **Réparation** et reconditionnement des équipements électroniques pour prolonger leur durée de vie,
- › **Pratique du "cascading"**, qui consiste à réaffecter un équipement performant ancien, tel qu'un ordinateur, à un usage moins exigeant, et maximiser la vie des produits.



Salle serveur free-cooling (cave rafraîchie naturellement)

02 › Politiques gestion des déchets et recyclage

Chez Kaléo, nous nous engageons à **réduire, recycler** et **valoriser** nos déchets tout en optimisant notre consommation de ressources. Nos actions s'articulent autour de plusieurs axes clés :

1. Réduction de la consommation d'eau

- › Installation d'un **lave-vaisselle**, pour les salariés, permettant une économie d'environ 5 000 à 10 000 litres d'eau par an.
- › **Mousseurs sur les robinets**, réduisant la consommation d'eau de 4 500 à 6 750 litres par an.
- › Système de **collecte des eaux de pluie** (300 litres) pour l'arrosage,
- › **Récupération de l'eau de rinçage** pour les plantes, avec une économie estimée à 1 250 litres par an.

2. Alimentation saine et à faible impact écologique

- › Achat raisonné de nourriture, y compris en date courte pour limiter le gaspillage alimentaire.
- › Utilisation de vaisselle et couverts réutilisables pour réduire les emballages à usage unique.
- › **Café en grain bio torréfié localement**, en vrac
- › **Thé et condiments en vrac**, fruits biologiques fournis, achetés auprès de Biocoop.

- › Promotion de restaurants locaux et bio lors des déplacements professionnels.
- › Aménagement d'une cuisine pour l'équipe.
- › Conseils diététiques de la coach santé.

3. Fournitures et équipements labellisés

- › Choix de **produits d'entretien en vrac** ou en grandes quantités, transférés dans des contenants réutilisables pour limiter les déchets.
- › Matériels de bureautique et mobilier écologiques, notamment bois FSC/PEFC et équipements recyclables (tables Fermob et Camif).
- › Adoption d'une **charte d'achat responsable**.

4. Réduction, collecte et valorisation des déchets

- › **Suppression des bouteilles** d'eau en plastique.
- › **Réparation, recyclage et reconditionnement** des équipements électroniques, cartouches d'encre, piles, et autres matériels.
- › **Tri des déchets avec des poubelles dédiées** et un bac de compostage, réduisant de 30 à 40 % le volume de déchets organiques à transporter.
- › Récupération du marc de café pour **compostage** ou engrais organique.
- › Recyclage des cartons pour les envois postaux.
- › **Récupération des déchets sur les chantiers**, et recyclage des équipements en panne des clients,



Compostage

Politique de gestion des ressources naturelles 3/3

› **Charte de chantier propre.**

5. Réduction des DEEE

- › **Suppression de la machine à café à capsules**
- › **Réparation des équipements** pour prolonger leur durée de vie et éviter leur remplacement prématuré.
- › **Cascading des appareils** pour limiter la production de déchets électroniques.
- › **Dons d'équipements fonctionnels**, mais obsolètes à des associations ou organisations, favorisant le réemploi solidaire.
- › **Recyclage des équipements en fin de vie** pour récupérer les composants valorisables et limiter l'impact environnemental.

03 › Gestion des ressources naturelles et biodiversité

1. Achat responsable :

- › Priorité aux **fournisseurs éthiques et produits certifiés** (Ecovadis, FSC, Écolabel, NR, Energie Star, TCO Certified).
- › Mise en œuvre de la **Charte d'Achat Responsable**.
- › Favorisation des circuits courts et partenaires locaux.

2. Matériaux écoresponsables :

- › Utilisation de bois certifié FSC/PEFC pour les terrasses et aménagements.
- › Équipements recyclables et durables.

3. Réduction de l'artificialisation :

- › **Végétalisation des espaces** avec des plantes adaptées au climat méditerranéen.
- › Couverture végétale maximale pour rafraîchissement naturel.
- › **Réduction des effets des îlots de chaleur urbains**, tout en minimisant l'artificialisation des sols.

4. Choix des espèces plantées :

- › **Espèces résistantes à la chaleur** (bananiers, eucalyptus, poivriers) favorisant l'adaptation au changement climatique, réduisant les besoins en eau et en entretien.
- › **Plantation d'espèces mellifères** (Schinus molle, eucalyptus) qui attirent les pollinisateurs essentiels à l'écosystème local.
- › Ces plantes assurent un **rafraîchissement naturel** grâce à leur capacité à créer de l'ombre et à capter l'humidité.

5. Absence de produits phytosanitaires :

- › **Aucun produit phytosanitaire** n'est utilisé pour l'entretien des jardins, garantissant une gestion naturelle des espaces verts et préservant la qualité des sols et de l'eau.
- › Mise en place d'abris à insectes et de plantes couvre-sol à fleurs pour soutenir la biodiversité et favoriser un écosystème autonome.
- › Mise en place d'un système de filtration par UV et mini électrolyse, de la piscine, sans chlore



Système UV de filtration de la piscine

Initiatives de réduction des émissions carbone

1/2

1. Énergie Renouvelable

› **Installation de panneaux solaires** : Les panneaux solaires de 12 kW couvrent jusqu'à 150 % de la consommation d'électricité et permettent une autoproduction énergétique, réduisant la dépendance aux énergies fossiles et les émissions de CO₂.

2. Bâtiments

- › **Bâtiment écoconçu** : Le bâtiment a été conçu selon des principes d'écoconception, avec une ouverture au nord maximisant l'apport de lumière naturelle tout en réduisant les besoins en climatisation.
- › **Efficacité énergétique du bâtiment** : Le bâtiment est classé en catégorie énergétique B, avec des installations favorisant l'éclairage naturel et des luminaires LED à faible consommation pour réduire la consommation d'électricité.
- › **Isolation renforcée** : Une isolation thermique optimisée réduit les besoins en chauffage et en climatisation, diminuant ainsi les émissions liées à l'énergie.
- › **Pompes à chaleur** : Installation de pompes à chaleur pour réguler efficacement la température intérieure tout en minimisant la consommation d'énergie et les émissions de CO₂.

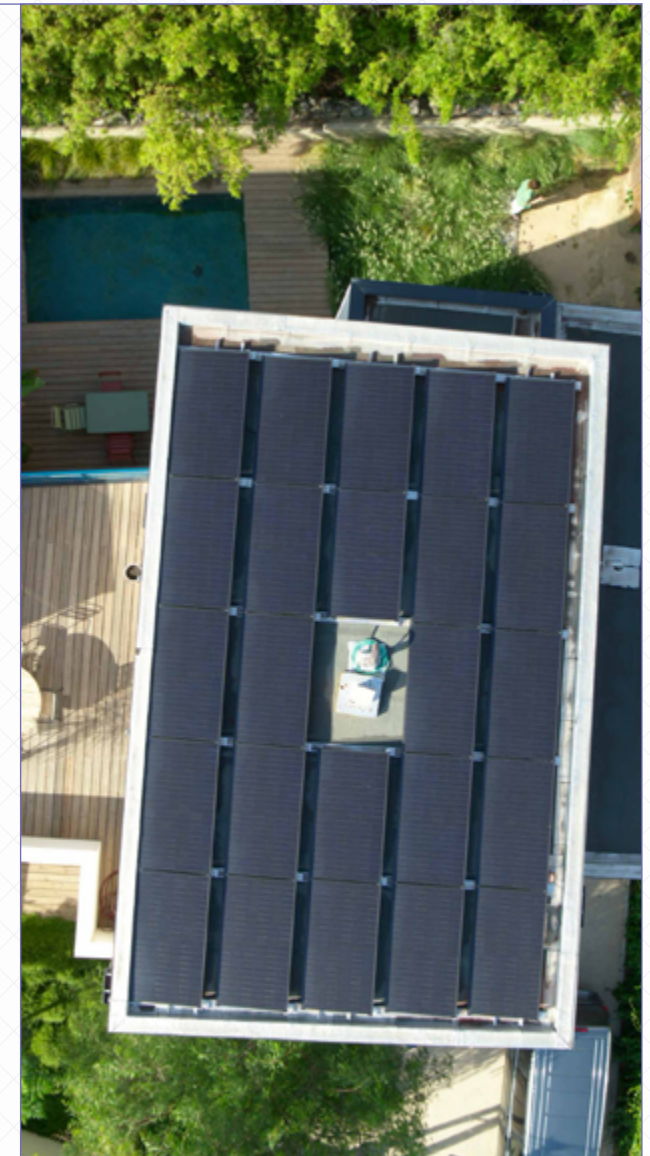
- › Conception d'une cave à usage de salle serveur en freecooling
- › Terrasse en pins FSC de provenance européenne

3. Réduction des Déplacements

- › **Télétravail partiel** : Kaleo permet le télétravail pour limiter les déplacements domicile-travail, contribuant à la réduction des émissions liées aux trajets.
- › **Mobilités douces** : Kaleo promeut l'utilisation des modes de transport doux tels que le covoiturage, les transports en commun, et les vélos. L'entreprise possède **un vélo électrique et un vélo musculaire** pour les déplacements internes, et participe au programme **Tremplin Ademe** pour l'acquisition d'autres vélos.

4. Transport et Logistique

- › **Réduction des emballages** : Priorité à la réduction et l'optimisation des emballages, pour limiter le volume de déchets et minimiser l'impact environnemental des transports.
- › **Matériaux écologiques** : Utilisation de cartons recyclés et d'emballages durables pour les envois.
- › **Consolidation des expéditions** : Kaleo favorise la consolidation des livraisons, réduisant ainsi le nombre de trajets et l'empreinte carbone.



12 kW de panneaux solaires

Initiatives de réduction des émissions carbone

2/2

- Transporteurs écoresponsables : L'entreprise collabore avec des transporteurs utilisant des véhicules à faibles émissions (électriques, hybrides) pour minimiser l'impact environnemental.

5. Équipements à Faible Consommation

- Équipements économes en énergie : Utilisation d'équipements de bureau et de serveurs à faible consommation énergétique, certifiés Energy Star.
- Maintenance régulière : Des programmes de maintenance préventive permettent d'éviter la surchauffe des composants électroniques et de réduire leur consommation d'énergie.

6. Gestion des Déchets et Recyclage

- **Réparation et reconditionnement** : Kaleo encourage la réparation, le recyclage, et le reconditionnement des équipements électroniques pour prolonger leur durée de vie et réduire la production de nouveaux appareils.
- **Compostage** : Mise en place d'un système de compostage pour les déchets organiques, réduisant les volumes transportés et les émissions de gaz à effet de serre associées.

7. Optimisation de la Consommation d'Eau et d'Énergie

- Systèmes de récupération d'eau de pluie : Kaleo utilise des systèmes de récupération d'eau de pluie pour l'irrigation des espaces verts.
- Réduction de la consommation d'eau : Installation de **mousseurs et de bacs de récupération des eaux de rinçage**, contribuant à la réduction de la consommation d'eau chaude et à la limitation des émissions associées à sa production.

8. Formation et Programmes de Décarbonation

- **Formation Bilan Carbone®** : Les collaborateurs sont formés à la méthode Bilan Carbone®, permettant de mesurer avec précision les émissions de gaz à effet de serre de Kaleo et de définir des actions pour les réduire.
- **Programme Décarbon'action** : Kaléo participe au programme Décarbon'action de l'ADEME avec la BPI, un accompagnement stratégique visant à accélérer la transition vers une économie bas-carbone.



Système de récupération des eaux de pluie

Mesure d'efficacité énergétique au sein des locaux de Kaléo

1/4

1. Bâtiment classé énergétiquement

› Les locaux de Kaleo sont classés énergétiquement en catégorie B, garantissant une bonne isolation et des performances énergétiques optimales, réduisant les besoins en chauffage et en climatisation.

2. Éclairage optimisé

› Utilisation prioritaire de l'éclairage naturel dans les espaces de travail, réduisant la consommation d'électricité.
› Installation de luminaires LED à faible consommation dans les bureaux et les espaces communs.

3. Gestion thermique et chauffage

› Régulation des températures : maintien des températures de confort à 18 °C en hiver et 25 °C en été, afin de limiter la consommation de chauffage et de climatisation.
› Stores extérieurs installés pour réguler la chaleur et éviter les apports solaires excessifs en été, réduisant ainsi le besoin en climatisation.
› Ventilation naturelle des locaux pour limiter l'usage de la climatisation. Les fenêtres orientées au nord sont ouvertes en été pour favoriser un rafraîchissement naturel.
› Utilisation d'une pompe à chaleur pour le chauffage et la climatisation, limitant les besoins énergétiques.

4. Végétalisation des espaces extérieurs

› Mise en place de couvertures végétales et de jardins méditerranéens (bananiers, eucalyptus, poivriers) autour des bâtiments. Dans le climat méditerranéen de Montpellier, la végétalisation permet de réduire la température ambiante autour des bâtiments de 2 à 4°C en été, diminuant ainsi les besoins en climatisation.
› Les plantes sélectionnées offrent un rafraîchissement naturel, réduisant les îlots de chaleur et créant un environnement plus agréable tout en optimisant l'efficacité énergétique des bâtiments.

5. Optimisation du ballon d'eau chaude

› Désactivation du ballon d'eau chaude pendant les périodes estivales, lorsque la demande en eau chaude est réduite.
› Réduction de la température de consigne du ballon d'eau chaude pour diminuer la consommation énergétique, tout en garantissant un usage confortable.

6. Systèmes de refroidissement éco-efficaces

› Freecooling naturel pour la salle des serveurs, grâce à la création d'une cave dédiée avec des entrées d'air naturelles, réduisant ainsi l'utilisation de systèmes de climatisation pour les serveurs.
› Maintenance régulière des systèmes de ventilation et des équipements pour éviter la surchauffe des

composants (serveurs, ordinateurs), ce qui limite les besoins en refroidissement et prolonge la durée de vie des équipements.

7. Optimisation des équipements informatiques

› Utilisation de mac mini à faible consommation d'énergie pour réduire l'empreinte énergétique de l'infrastructure informatique.
› Prises connectées installées sur les postes de travail pour contrôler et optimiser la consommation des appareils électriques, limitant les dépenses inutiles.

8. Production d'énergie renouvelable

› Installation de panneaux solaires sur le bâtiment, couvrant jusqu'à 150 % de la consommation d'électricité lors des journées ensoleillées. L'énergie produite est optimisée par l'application ComWatt, qui ajuste la consommation selon la production solaire. Le surplus est réinjecté dans le réseau.

9. Optimisation de la consommation d'eau chaude

› Installation de mousseurs sur les robinets pour réduire la consommation d'eau chaude, limitant ainsi l'énergie nécessaire à sa production.

Mesure d'efficacité énergétique au sein des locaux de Kaléo 2/4

Exercice du bilan de Gaz à Effet de Serre (GES)

Diag Décarbon'Action

En 2024, nous sommes engagés dans un programme de formation et d'évaluation certifié Bilan Carbone, auprès de l'Ademe.

<https://www.bpifrance.fr/catalogue-offres/diagnostic-decarbonaction>

Nous avons planifié la formation de 2 personnes en interne sur la méthode Bilan Carbone auprès de l'Institut Formation Carbone.

https://www.if-carbone.com/IFC_WEB

Autoévaluation GES

En 2023, nous avons réalisé une première approche bilan GES.

Cet audit internet se réalise sur une période de 12 mois et nécessite l'accompagnement de personnes certifiées. Le **Bilan Carbone®** fait l'objet d'une évaluation certifiée par un organisme. Il est par ailleurs une marque déposée.

Le Bilan Carbone® est obligatoire pour les entreprises françaises de plus de 500 salariés. Sa réalisation nécessite une méthodologie coûteuse et poussée. De plus, un Bilan Carbone® ne constitue pas une condition sine qua non pour avoir une démarche environnementale exemplaire, puisqu'elle n'évalue que les GES.

Pour nos équipements électroniques :

Bilan consommation électrique : 4418 kWh/an, soit l'équivalent de la production de 1472,7 kg

Total CO2e annuel : 4311 kgCO2e/an = 3939 (fabrication et transport) + 371 (consommation électrique).

Méthode de calcul : <https://ecoinfo.cnrs.fr/ecodiag-calcul/>



Mesure d'efficacité énergétique au sein des locaux de Kaléo

3/4

Exercice du bilan de Gaz à Effet de Serre (GES)

État des données | EnVol | EDF | Kaléo Évaluation de consommation électrique en KW/H

Année	Consommation	Production solaire	Total	Note
2020	14 532			données incomplètes
2021	23 808	600	26 429	installation solaire en nov. 2021
2022	12 814	8384	23 220	
2023	17 015	9 232	26 247	

Mesure d'efficacité énergétique au sein des locaux de Kaléo 4/4

Exercice du bilan de Gaz à Effet de Serre (GES)

ETAT DES DONNEES / DIAGNOSTIC - KALEO
janv-23

SCOPE 1					
POSTES D'ÉMISSIONS	DESSCRIPTIF	ÉTAT	FACTEUR D'ÉMISSION	PARTIE PRENANTE	DONNÉES
1. Émissions directes des sources fixes de combustion	Émissions directes produites par des sources fixes de combustion (four industriel, groupes électrogènes, chaudières, turbines...)	néant			
2. Émissions directes des sources mobiles à moteur thermique	Les émissions directes liées à la flotte de véhicule de l'entreprise	impactant	FORT	Véhicule société	km parcourus par année
3. Émissions directes des procédés hors énergie	Émissions directes des procédés hors énergie (non liées à la combustion d'énergie...)	néant			
4. Émissions directes fuitives	Émissions directes fuitives (fuites de fluides frigorigènes, méthane produit par le bétail, traitement de déchets organiques...)	impactant	TRES FAIBLE	Chauffagiste / équipement piscine naturelle	fluides frigorigènes climatisation réversible
5. Émissions issues de la biomasse (sols et forêts)	Émissions issues de la biomasse	néant	TRES FAIBLE	Salarisés	kg de compostage alimentaire

SCOPE 2					
POSTES D'ÉMISSIONS	DESSCRIPTIF	ÉTAT	FACTEUR D'ÉMISSION	PARTIE PRENANTE	DONNÉES
6. Émissions indirectes liées à la consommation d'électricité	Émissions indirectes produites par des sources fixes de combustion (four industriel, groupes électrogènes, chaudières, turbines...)	impactant	FORT	Fournisseur d'énergie	kwh fournisseur d'électricité
7. Émissions indirectes liées à la consommation de vapeur, chaleur ou froid	Les émissions directes liées à la consommation de chaleur, de froid (correspondant aux énergies primaires utilisées telles que le gaz, le pétrole, l'éolien, le solaire...)	impactant	FORT	Système de chauffage et climatisation	kwh fournisseur d'électricité

SCOPE 3					
POSTES D'ÉMISSIONS	DESSCRIPTIF	ÉTAT	FACTEUR D'ÉMISSION	PARTIE PRENANTE	DONNÉES
8. Amont de l'énergie	Toutes les émissions liées à l'énergie non incluses dans les catégories « émissions directes de GES » et « émissions indirectes associées à l'énergie »	impactant	FORT		
9. Achats de produits et services	Toutes les émissions relatives à la fabrication d'un produit ou service acheté soit l'extraction, le transport, le raffinage et la distribution de combustible pour fabriquer le produit ou service. Les achats responsables tendent à limiter les impacts mentionnés ci-dessus.	impactant	FORT	Fournisseurs et transporteurs	
10. Amortissement	Entretien des machines, parc matériel et informatique, mobilier...	impactant	INCONNU	Entreprise	
12. Transport de marchandises amont	Quantité de carburant consommé par les véhicules contrôlés par l'établissement par type de carburant.	impactant	FORT	Fournisseurs et transporteurs	
13. Déplacements professionnels	kilomètres consommés, distance parcourue et type d'indemnité déduite, le cas échéant.	impactant	FORT	Fournisseurs et transporteurs	Véhicule s entreprises / moyens de transport collectifs et individuels
14. Actif en leasing amont	Les émissions produites par des biens loués qui ne sont pas comprises dans les émissions directes.	néant			km / carburant selon mode de transport
16. Transports de visiteurs et de clients	kilomètres consommés, distance parcourue ou type d'indemnité déduite le cas échéant.	impactant	FORT	Véhicule / Transport	km / carburant selon mode de transport
15. Investissements	Livraison en provenance des fournisseurs.	impactant	FORT	Fournisseurs et transporteurs	km / carburant selon mode de transport
17. Transport de marchandises aval					

18. Utilisations des produits vendus	Utilisation des produits ou services par les utilisateurs/consommateurs. Durée de vie, selon quant à l'utilisation des produits vendus (ex : le bilan carbone du numérique est élevé).	impactant	FORT		Client / Cycle de vie du produit ou service	kwh / DEE
19. Fin de vie des produits vendus	Quantité et scénario concernant la fin de vie des produits vendus (après-vente des traitements locaux opérés (conservation, traitement biologique, réutilisation, enfouissement...)).	impactant	FORT		Client / Cycle de vie du produit ou service	kwh / DEE
20. Franchise aval	Ce poste sert à compléter les émissions des franchises. Il faut donc recueillir les données suivantes : Salaire du franchisé, localisation géographique, fonctionnalité et types de produits et offre accessible des sites de franchises	néant				
21. Leasing aval	Toutes émissions provenant de l'exploitation d'actifs détenus par l'entreprise ou l'organisation (bâiments, véhicules, équipements informatiques, camions, machines...), il faut alors renseigner le type d'actif loué, l'âge et la technologie utilisée, le période d'utilisation ainsi que l'emplacement géographique.	néant				
11. Déchets	Les déchets générés par le produit ou service.	impactant	FORT		Client / Cycle de vie du produit ou service / Entreprise	DEE / Matériaux

Initiatives de réduction des DEEE

4/4

Exercice du bilan de Gaz à Effet de Serre (GES)

- Reconditionnement des équipements clients :

Proposer le reconditionnement des appareils des clients et encourager le réemploi des équipements déjà possédés pour limiter l'achat de nouveaux matériels.

- Réparation d'équipements chez les clients :

Offrir un service de réparation sur site pour prolonger la durée de vie des équipements et éviter leur remplacement prématuré.

- Réaffectation interne des équipements (cascading) :

Réallocation des appareils performants pour des tâches bureautiques ou moins exigeantes, permettant d'optimiser leur durée de vie avant recyclage.

- Reconditionnement en interne :

Privilégier le reconditionnement et la réparation des équipements électroniques au sein de Kaléo avant tout achat neuf.

- Digital Clean Up Days :

Organisation régulière de journées dédiées au nettoyage numérique pour identifier, supprimer et archiver les fichiers inutiles, et des équipements, réduisant ainsi

l'empreinte numérique et la consommation de serveurs.

- Collecte et recyclage des DEEE :

Partenariat avec des réseaux de recyclage agréés comme Ecologic, responsable des équipements en fin de vie.

- Partenariat avec des ESAT pour le reconditionnement :

Collaboration avec des Établissements et Services d'Aide par le Travail pour favoriser le reconditionnement, intégrant une démarche sociale et environnementale.

- Sensibilisation des collaborateurs :

Actions régulières de sensibilisation auprès des équipes sur les bonnes pratiques de maintenance, réutilisation des équipements, et gestion des DEEE pour minimiser la production de déchets électroniques.

- Intégration de critères RSE dans les achats :

Lors de l'achat de nouveaux équipements, privilégier les appareils avec un indice de réparabilité élevé et des certifications écologiques (ex. : Energy Star) pour limiter leur obsolescence.



Local de gestion pour la piscine

Innovations durables dans la production multimédia et scénographique



1. Optimisation des Assets

- › Scripts automatisés pour Unity/Unreal : Développement de scripts permettant de réduire automatiquement le poids des assets (textures, modèles 3D) dans Unity et Unreal, optimisant ainsi la performance et limitant la consommation de ressources numériques.
- › Compression intelligente et optimisation : Utilisation de techniques de compression sans perte pour réduire la taille des fichiers sans dégradation visuelle, ce qui permet de limiter la consommation d'énergie nécessaire au traitement et à l'affichage de ces assets.

2. Bilan de Puissance intégré

- › Suivi énergétique : Mise en place d'un système de suivi en temps réel pour la consommation énergétique des équipements et infrastructures, permettant d'identifier les pics de consommation et d'ajuster les processus en conséquence.
- › Analyse des données : Utilisation de données énergétiques pour anticiper les pics de consommation et optimiser les usages en fonction de la charge de travail, en adaptant les équipements pour maximiser leur efficacité énergétique.

3. Cascading des Équipements

- › Réaffectation d'équipements : Mise en place d'une

stratégie de cascading, qui consiste à réallouer les équipements performants, comme des ordinateurs ou serveurs, lorsqu'ils ne remplissent plus leur rôle principal, pour des tâches moins exigeantes (bureautique, navigation web), prolongeant ainsi leur cycle de vie et réduisant le besoin de nouveaux achats.

- › Réparation et réutilisation : Promouvoir la réparation et le reconditionnement des appareils avant d'opter pour le remplacement, réduisant ainsi les émissions liées à la fabrication de nouveaux équipements.

4. Écoconception Numérique

- › Optimisation des services numériques : Application de principes d'écoconception lors de la conception des services numériques,
- › Réflexion matériel-logiciel : Adéquation entre matériel et logiciel pour l'utilisation prévue. L'accent est mis sur l'utilisation d'appareils sobres, adaptés et durables, plutôt que de recourir systématiquement à des solutions surdimensionnées.

5. Analyse du Cycle de Vie (ACV)

- › ACV complète des équipements : Intégration de l'Analyse du Cycle de Vie (ACV) pour évaluer l'impact environnemental des équipements numériques et scénographiques, depuis la fabrication jusqu'à la fin de vie, en passant par l'utilisation.

Innovations durables dans la production multimédia et scénographique

› Réduction de l'impact environnemental : L'ACV permet d'identifier les leviers d'action pour réduire les émissions de CO₂ et la consommation de ressources à chaque étape du cycle de vie, en favorisant les composants recyclables ou réutilisables et des processus de production plus respectueux de l'environnement.

6. Collaboration avec les Agenceurs pour des Solutions Durables

› Partenariats pour des matériaux écoresponsables : Travailler avec des agenceurs spécialisés pour intégrer des solutions écoresponsables dans les dispositifs scénographiques, en privilégiant des matériaux durables et recyclables, ainsi qu'en optimisant la logistique pour réduire l'empreinte carbone des installations.

› Optimisation des processus de fabrication : Réduire la consommation d'énergie dans la production et l'installation des équipements en collaboration avec les fournisseurs, pour une approche plus durable dans l'ensemble de la chaîne logistique.

7. Réduction de la Consommation énergétique des Équipements scénographiques

› Matériel scénographique sobre : Utilisation de matériel scénographique écoénergétique (comme des éclairages LED et des systèmes de projection optimisés) pour réduire la consommation d'énergie sans compromettre

la qualité des performances.

› Réflexion sur l'adéquation des équipements : Choix d'équipements scénographiques qui sont à la fois adaptés aux besoins et moins énergivores, en évitant le sur-dimensionnement des installations.

› Automatisation et veille énergétique : Mise en place de systèmes d'automatisation des équipements pour les activer uniquement lorsque nécessaire (présence d'utilisateurs ou déclenchements automatiques), limitant la consommation en veille et optimisant l'utilisation des ressources.

8. Formation des Utilisateurs et Maîtres d'Usage

› Formation à l'écoconception et à l'utilisation responsable : Proposer des formations aux utilisateurs et aux responsables de la gestion des équipements (maîtres d'usage) pour maximiser l'efficacité d'utilisation et prolonger la durée de vie des installations.

› Sensibilisation aux pratiques écoresponsables : Informer les utilisateurs sur les meilleures pratiques pour réduire la consommation d'énergie et optimiser l'utilisation des équipements au quotidien, incluant des sessions sur la gestion des équipements en fin de vie.

9. Proposition de Garantie étendue et Maintenance

› Garantie étendue : Proposer une garantie étendue sur les équipements afin de maximiser leur durée de vie

et inciter à une utilisation plus durable des appareils, réduisant ainsi le renouvellement fréquent du matériel.

› Maintenance préventive : Mettre en place des contrats de maintenance préventive régulière pour éviter les pannes, optimiser les performances énergétiques et prolonger la durée de vie des installations numériques et scénographiques.

Référentiel d'écoconception numérique appliqué à la muséographie

Kaleo est à l'initiative d'un **référentiel d'écoconception** spécifiquement dédié aux services numériques appliqués à la scénographie d'exposition. Ce référentiel est en cours de rédaction et vise à **réduire l'impact environnemental** de chaque étape des projets scénographiques numériques tout en répondant aux besoins fonctionnels et esthétiques des musées et espaces d'exposition.

Ce document interne sera un **guide pratique** pour intégrer les principes du **Numérique Responsable** dans le cycle de vie des dispositifs numériques, de la conception à la gestion de fin de vie des produits.

L'objectif est de formaliser les **bonnes pratiques** qui peuvent être appliquées aux installations interactives, audiovisuelles et multimédias dans un cadre muséographique.

Objectifs du référentiel :

- › Réduction des impacts environnementaux à travers des choix technologiques et matériels durables.
- › Optimisation de la consommation énergétique et des performances des équipements.
- › Allongement de la durée de vie des matériels et réemploi dans d'autres contextes.
- › Accessibilité et inclusion numérique pour tous les publics.

À terme, Kaleo prévoit de **diffuser** ce référentiel à un public plus large, afin de partager ces bonnes pratiques avec d'autres acteurs du secteur de l'exposition et de la scénographie, contribuant ainsi à l'adoption de solutions écologiques et responsables dans l'industrie.

Le document est présenté en annexe.

Sa diffusion est confidentielle.

Partie 4

Engagement Social

Politique de diversité et inclusion ~~~~~	p.28
Formation continue et développement des compétences ~~~~~	p.29
Conditions de travail et bien-être des employés ~~~~~	p.30
Soutien aux initiatives solidaires et communautaires ~~~~~	p.35
Actions pour l'inclusion sociale et locale ~~~~~	p.37

Politique de diversité et inclusion

Chez Kaléo, nous considérons la diversité, l'équité et l'inclusion (EDI) comme des valeurs fondamentales. Cette note formalise notre approche pour intégrer ces principes dans l'ensemble de nos pratiques, en parallèle de notre engagement pour la prévention des Violences Sexuelles et Sexistes (VSS) et la promotion de l'égalité hommes-femmes.

1. Comité EDI et VSS

Un comité dédié, dirigé par Léa Ortiz-Devin, a été mis en place pour veiller à la mise en œuvre des actions, assurer un suivi régulier et promouvoir une culture d'entreprise inclusive. Ce comité joue un rôle central dans la sensibilisation des collaborateurs et garantit un dialogue continu sur les questions de diversité et d'égalité.

Des formations aux VSS, programmées pour 2025, renforceront notre approche proactive en matière de prévention. Ce comité travaille également à l'élaboration d'actions concrètes pour améliorer l'inclusion et garantir un cadre de travail où le respect et la dignité de chaque personne sont primordiaux.

2. Nos Engagements en matière d'Équité

Nous croyons fermement que l'équité est non seulement un principe fondamental, mais aussi un levier de performance pour l'entreprise. Kaléo s'engage à offrir

à chaque individu des opportunités équitables, quels que soient son genre, son origine, ses croyances ou toute autre caractéristique personnelle.

Cette approche garantit que chaque membre de notre équipe bénéficie d'un traitement respectueux et juste, et qu'il a les mêmes chances de succès et d'évolution. En favorisant l'équité, nous créons un environnement propice à la créativité, à l'innovation et à la cohésion collective.

3. Diversité, Inclusion et Accessibilité

Nous valorisons la diversité des parcours, des expériences et des perspectives, et nous nous assurons que chacun bénéficie des mêmes opportunités pour rejoindre et évoluer au sein de l'entreprise. Nous privilégions des approches pluridisciplinaires, qui enrichissent notre réflexion et nous permettent d'aborder les défis sous différents angles.

Kaléo est également engagé dans l'accessibilité de ses produits et services. Toute l'équipe est formée au design accessible, garantissant que nos créations sont adaptées aux besoins des utilisateurs, y compris ceux en situation de handicap. Cette dimension fait partie intégrante de notre stratégie d'inclusion, renforçant l'impact positif de nos projets dans une démarche globale de respect des

différences.

En complément, nous menons des actions concrètes avec des ESAT (Établissements et Services d'Aide par le Travail), favorisant l'inclusion des personnes en situation de handicap dans nos processus de production. De plus, nous collaborons avec des associations de médiation scientifique, contribuant ainsi à la vulgarisation scientifique et à l'inclusion des publics éloignés de la culture scientifique.

4. Égalité Hommes-Femmes

Signataires de la Charte Madeleine H/F, portée par des acteurs culturels et artistiques d'Occitanie, nous nous engageons activement pour l'égalité des sexes au sein de notre organisation. Cet engagement se traduit par l'égalité de traitement, de salaire, et d'opportunités pour toutes et tous.

Depuis 2022, nous avons également mis en place un autodiagnostic individuel de l'égalité hommes-femmes au sein de l'équipe. Cette démarche permet de recueillir les ressentis de chacun, et d'ajuster nos actions en fonction des résultats obtenus.

Formation continue et développement des compétences

Chez Kaleo, nous valorisons la **formation continue** pour rester compétitifs et innovants.

Nous offrons à nos employés des **opportunités d'apprentissage** adaptées aux besoins individuels et stratégiques de l'entreprise.

Plan de développement des formations chez Kaleo

1. Formations internes et individuelles

- › Compétences clés : Formations ciblées sur les compétences spécifiques à Kaleo (ex. Numérique Responsable, Bilan Carbone, accessibilité, écoconception).
- › Formations sur la sécurité : Sessions pour garantir la sécurité au travail.

2. Partenariat avec l'ESAT

- › Collaboration avec l'ESAT de Frontignan pour promouvoir l'inclusivité et acquérir des compétences spécifiques grâce à des projets collaboratifs.

3. Coaching avec prestataire externe

- › Coaching personnalisé pour accompagner les

employés dans des projets spécifiques et renforcer leurs compétences techniques et managériales.

4. Séminaires et incentives

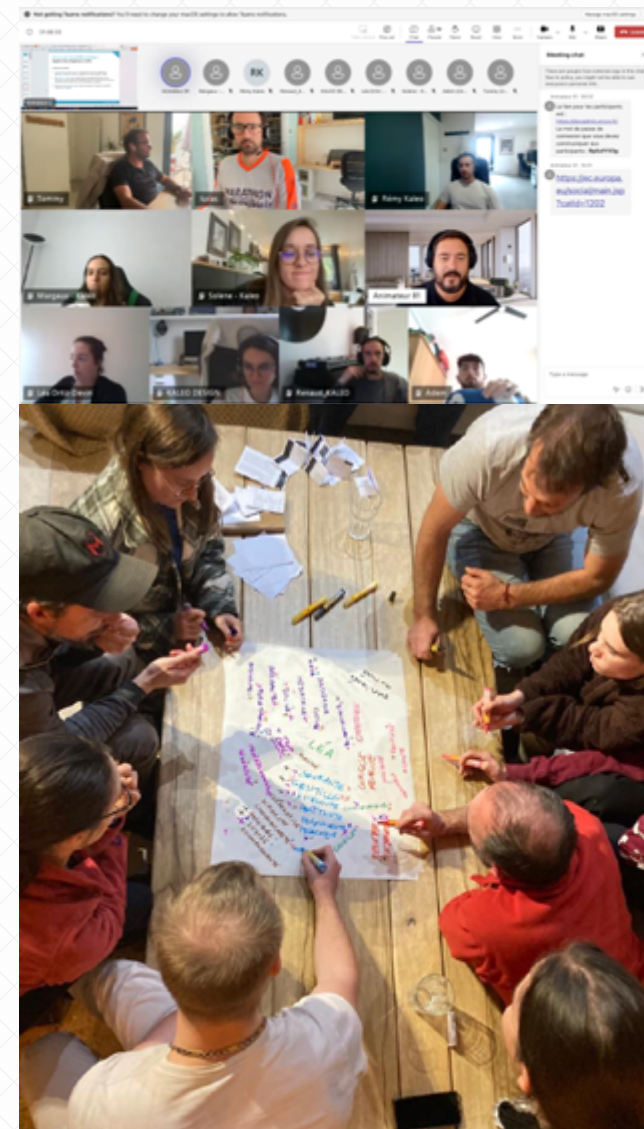
- › Organisation de séminaires et d'incentives pour renforcer la cohésion d'équipe, développer de nouvelles idées et explorer des pratiques innovantes.
- › Participation à des salons et événements du secteur pour rester à jour sur les innovations et tendances.

5. Documentation et veille technique

- › Accès à des livres spécialisés et abonnements à des revues techniques pour favoriser l'apprentissage continu.
- › Création d'un canal Slack dédié à la veille technologique, permettant le partage régulier de connaissances et d'innovations.

6. Suivi et évaluation

- › Utilisation d'un outil de feed-back régulier pour évaluer l'efficacité des formations et ajuster les parcours d'apprentissage en fonction des besoins individuels et des objectifs de l'entreprise.



Formation, séminaire

Santé et sécurité des employés

Chez Kaléo, nous nous engageons à assurer un environnement de travail **sécurisé** et **sain** pour tous nos employés. À cette fin, nous avons mis en place plusieurs **mesures** et **affichages réglementaires** visant à renforcer et à sensibiliser notre équipe aux bonnes pratiques à adopter.

01 › Règles d'incendie

Tout d'abord, nous avons installé des **affichages détaillés** sur les règles à appliquer lors d'un **incendie**. Ceux-ci comprennent des consignes claires à suivre en cas d'urgence, ainsi que les plans d'évacuation visibles dans l'ensemble de la structure. Ces affichages sont conçus pour guider nos employés de manière efficace et rapide vers les sorties de secours en cas de nécessité.

02 › Sécurité des locaux

Par ailleurs, nous avons également affiché les **informations générales** sur la santé et la sécurité au travail. Ces affiches traitent des sujets importants, notamment les consignes de premiers secours, les coordonnées des services d'urgence, ainsi que des

rappels sur les bonnes pratiques pour éviter les accidents et les blessures.

Un point d'attention a été apporté aux zones présentant des **risques spécifiques**. Par exemple, des affiches de mise en garde ont été installées près des escaliers pour informer et rappeler aux employés de rester prudents et vigilants lorsqu'ils les empruntent. Ces affiches visent à réduire les risques de chute et à assurer la sécurité de tous.

Des **équipements de sécurité** ont été offerts aux salarié.e.s qui viennent en vélo (chasse-lames, casques, rétroviseurs).

03 › Sécurité hors site

Nous organisons des formations régulières pour apprendre aux équipes les bonnes pratiques lors de l'utilisation des équipements électriques, ainsi que les gestes à adopter en cas d'urgence.

Les collaborateurs concernés reçoivent également une **habilitation électrique** pour garantir qu'ils peuvent intervenir en toute sécurité.

De futures formations sont prévues pour le travail en hauteur.

04 › TMS et travail sur écran

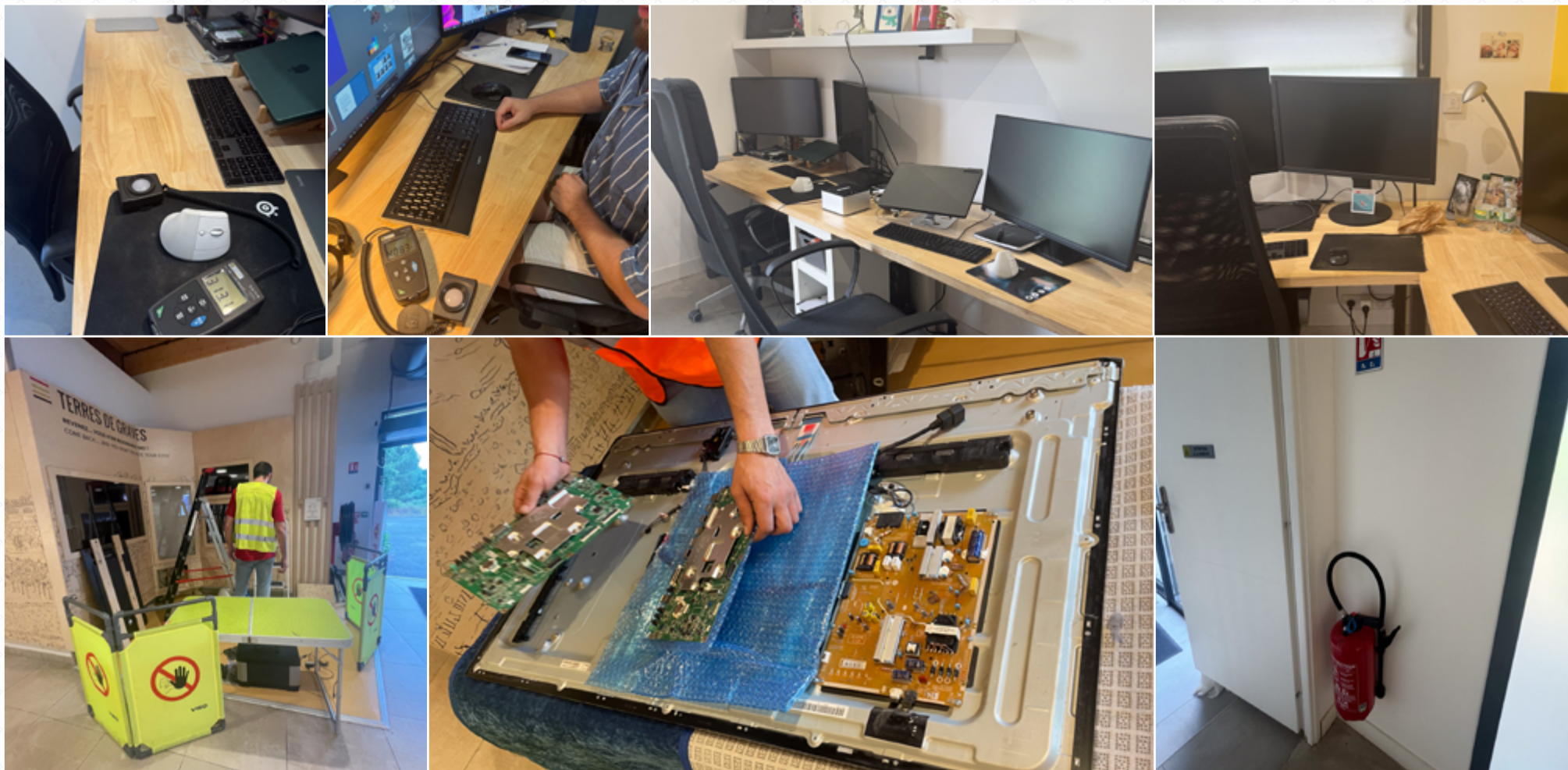
Les consignes concernant le **repos visuel** et le travail sur écran sont diffusées, avec des **exercices préconisés**. Les **postes de travail ont été aménagés** pour prévenir les TMS, avec des hauteurs d'écrans réglables, un contrôle de la luminosité au Luxmètre, des éclairages d'appoint, et des souris verticales ergonomiques. Des repose-pieds sont progressivement déployés sur tous les postes de travail.

05 › Engagement continu

Nous nous engageons à améliorer constamment nos pratiques de sécurité. Nous restons **à l'écoute** de nos employés et nous adoptons nos mesures en fonction des retours et des évolutions réglementaires. Notre objectif est de créer un environnement de travail où chacun se sent en sécurité.

Conditions de travail et bien-être des employés

2/5



Aménagements des postes de bureautique, sécurité sur site et dans les locaux.



Séances de sport avec une coach santé au travail

Sport et santé

Chez Kaléo, la démarche sport et santé, menée par **Monique Véziès**, répond aux besoins des salariés face aux effets des **postures statiques prolongées** devant écran. À travers des **séances hebdomadaires**, alliant échauffements, renforcement musculaire et étirements, l'objectif est de prévenir les douleurs posturales et d'améliorer le bien-être au travail.

L'approche de Monique Véziès

"L'objectif de ma visite hebdomadaire est double : mettre en mouvement les salariés et leurs dirigeants et générer un bon esprit d'équipe, dans la convivialité sans esprit de compétition.

Chaque séance débute par un échauffement articulaire et musculaire en musique, car tous ont un emploi très statique, face à un écran (ou plusieurs !). Les échanges entre salariés sont possibles pendant cette phase de mise en route. Ensuite des exercices de renforcement musculaire sont proposés (debout puis au sol), j'essaie

de varier les exercices d'une séance à l'autre et m'adapte à la forme du jour des personnes présentes (aucune obligation de faire toutes les séances même si c'est préférable). J'insiste sur la bonne posture et la respiration pendant chaque exercice. J'encourage, je corrige si besoin et suis maître du temps surtout pour les exercices de gainage. Le but étant de réduire les douleurs posturales à leur poste de travail.

Chaque séance se termine par 10 à 15 minutes d'étirements et/ou de relaxation pour finir détendu.e et prête à poursuivre la journée de travail dans de bonnes conditions.

Enfin je partage le moment du déjeuner avec les membres de l'équipe présents, cela me permet de mieux connaître chaque personne, de m'intéresser à leur environnement professionnel et éventuellement de leur donner quelques conseils d'hygiène de vie."

Bien-être au travail

Enfin, la **qualité de vie au travail** et le renforcement des **liens sociaux** participent à l'**efficacité collective**.

C'est pourquoi nous bénéficions de séances de sport hebdomadaires encadrées par une coach santé, d'un espace de restauration commun pour déjeuner en équipe, d'un espace extérieur et de bureaux agencés de façon ergonomique.

1. Environnement de Travail chez Kaléo

Chez Kaléo, nous souhaitons offrir un environnement de travail conçu pour allier confort, modernité et durabilité, tout en favorisant l'épanouissement de chacun.

2. Espaces Lumineux :

- › Bureaux dotés de baies vitrées qui laissent entrer la lumière naturelle, cadre de travail lumineux et agréable.
- › Ouvertures au nord, pour conserver de la fraîcheur.
- › Contrôle de la luminosité de l'espace de travail entre 300 et 500 lux

3. Bureaux ergonomiques :

- › Poste de travail équipé de bureaux ergonomiques, en

bois.

- › Chaises ergonomiques pour soutien lombaire ajustable, ou des chaises ballons, pour réduire les risques de troubles musculo-squelettiques et améliorer le confort général au travail.

4. Cuisine à Disposition :

- › Cuisine moderne et entièrement équipée : réfrigérateurs, congélateurs, four à micro-ondes, plaque de cuisson, machines à café en grains et bouilloire à thé, lave-vaisselle, couverts.
- › Café en grains bio torréfié localement ou thé gratuit, fruits de saison bio.

5. Espaces végétalisés et Jardins :

- › Trois terrasses extérieures en bois, tables et parasols, mini potager
- › Deux Jardins arborés, plantes aromatiques

6. Parking à Vélo et Douches :

- › Un parking à vélo situé dans l'enceinte de l'établissement.

Des espaces lumineux, végétalisés et inspirants



Les bureaux ont été conçus dans un objectif de confort et de bien-être au travail pour les salariés : espace extérieur aménagé, piscine, potager partagé, etc.

› Une douche

7. Piscine :

› Une piscine à disposition de nos employés.

8. Espaces collaboratifs :

› Espaces dédiés au travail en équipe, salle réunion, espace de visioconférence modulable,

9. Décoration :

› Tableaux, affiches, livres, plantes vertes

10. Futurs projets d'aménagements :

› Végétalisation des espaces autour de la piscine
 › Amélioration du confort sonore
 › Ajouter de brise lumière et casquette au-dessus des ouvertures, avec des plantes grimpantes.

Kaleo s'engage à travers une série d'initiatives RSE visant à renforcer son **impact social et environnemental**. Ces actions couvrent des dons, des partenariats, des achats responsables et des engagements pour un avenir durable.

1. Dons aux associations

Kaleo soutient plusieurs associations à travers des dons financiers :

- › WWF pour la protection de la biodiversité.
- › GERES pour la transition énergétique.
- › Action contre la Faim et Médecins du Monde pour les actions humanitaires.

Ces contributions permettent à Kaleo de participer activement à des causes sociales et environnementales majeures.

2. Engagements : Climate Act et Charte Numérique Responsable

Kaleo est signataire :

- › Du Climate Act, s'engageant à la neutralité carbone.
- › De la Charte Numérique Responsable, visant à réduire l'empreinte écologique de ses activités numériques.

Ces engagements formalisent son action en faveur du climat et de la durabilité numérique. Nous participons à des Webinaires, des événements pour assurer

localement la diffusion des bonnes pratiques.

3. Partenariats associatifs et inclusion :

Kaleo collabore avec **Les Petits Débrouillards** pour promouvoir l'éducation scientifique des jeunes à travers :

- › Ateliers de scénographie numérique.
- › Sensibilisation aux enjeux environnementaux via des événements éducatifs.

Ce partenariat renforce le lien de Kaleo avec la communauté éducative.

Nous collaborons également avec :

- › **ESAT de Frontignan** (voir après)
- › **Shift Project** pour la décarbonation de l'économie, participation à des groupes locaux.
- › Production et soutien du Court Métrage de Fiction

Kahina

4. Achats responsables auprès de prestataires locaux

Kaleo favorise des achats responsables en travaillant avec des fournisseurs locaux comme Biocoop, Atreid, La CostumoteK qui travaille dans l'insertion en quartier prioritaire, privilégiant des produits écologiques et locaux, pour soutenir l'économie durable.

5. Participation aux Digital Cleanup Day et World Cleanup Day

Kaleo s'implique dans :

- › Le Digital Cleanup Day, pour réduire son empreinte carbone numérique.
- › Le World Cleanup Day, en participant à des actions locales de nettoyage des espaces publics.

6. Partage des compétences et pédagogie

- › Organise des ateliers pédagogiques sur la scénographie numérique, partageant son expertise avec la nouvelle génération.
- › Soutiens des projets éducatifs pour sensibiliser les jeunes aux enjeux écologiques et technologiques.
- › Propose des événements interactifs pour encourager l'apprentissage par la pratique et l'expérimentation.

Ce partenariat permet à Kaleo de jouer un rôle clé dans **l'éducation populaire** tout en stimulant l'intérêt pour les sciences et la technologie parmi les jeunes générations. Ces participations renforcent la **dimension collective** de l'engagement environnemental de Kaleo et mobilisent son personnel autour d'actions concrètes.

Conclusion

Kaleo allie engagement écologique, soutien humanitaire et solidarité locale à travers des dons, des partenariats et des pratiques d'achat responsable, tout en mobilisant ses équipes autour de pratiques durables.

Soutien aux initiatives solidaires et communautaires

2/2



World Clean Up Day - Kaléo 2024



Petit débrouillard - Kaléo 2024



Liens

<https://www.costumotek.com/page/1387196-presentation>

<https://www.lespetitsdebrouillards.org/?rub=commentJE%20DONNE>

<https://www.worldcleanupday.fr>

<https://www.climateact.fr>

https://charter.isit-europe.org/?lang=fr_FR

<https://www.geres.eu>

<https://www.actioncontrelafaim.org>

<https://www.medecinsdumonde.org>

<https://theshiftproject.org>

Synopsis

Ema, 17 ans, est en Terminale option cinéma. Devant faire pour le lycée un « portrait filmé au portable d'une jeune fille de son âge », son regard va se poser sur une jeune migrante marocaine, isolée et en situation irrégulière.

À travers l'objectif d'un téléphone portable, « Kahina » confronte le drame actuel des jeunes migrants avec l'insouciance d'une adolescence occidentale.

Réalisation : David Laget

Production à titre de mécénat artistique : Kaléo

Actions pour l'inclusion sociale et locale 1/2

L'accessibilité numérique

Les personnes en situation de handicap représentent plus de 12 millions de personnes en France. Certains handicaps sont visibles, d'autres non, il est donc primordial pour nous de concevoir des **produits accessibles à tous**.

Lors de la conception de nos services et produits, nous nous appuyons sur plusieurs références reconnues dans le domaine de l'accessibilité tels que le **Référentiel Général d'Accessibilité pour les Administrations (RGAA)** et la **norme EN 301-549** qui fournit des lignes directrices précises pour assurer l'accessibilité des contenus et services. De plus, nous intégrons également les critères établis par Bastien et Scapin, experts reconnus dans le domaine de l'ergonomie et de l'expérience utilisateur.

Pour les contenus **audiovisuels** et **sonores** que nous produisons, nous intégrons, lorsque cela est possible, des **sous-titres** pour les malentendants et des **audiodescriptions** pour les malvoyants. Nos dispositifs sonores offrent une **clarté optimale** et peuvent être

équipés de **boucles magnétiques** pour les utilisateurs de prothèses auditives afin qu'ils puissent ajuster le volume et d'autres paramètres selon leurs préférences. Nous veillons également à ce que nos interfaces soient **lisibles** grâce à l'utilisation de polices claires, de contrastes, de couleurs adéquates et de tailles de textes ajustables. Les dispositifs sont conçus pour une **utilisation tactile** avec des commandes suffisamment grandes pour une manipulation aisée, et fournissent des **retours clairs** et **immédiats** (feed-back) sur les actions de l'utilisateur.

En adoptant une **approche centrée utilisateur** et en respectant les **normes d'accessibilité**, nous nous efforçons de créer des **expériences culturelles enrichissantes** et **inclusives** pour tous. Chez Kaléo, l'accessibilité numérique n'est pas une option, mais une **priorité**, intégrée dès le début de chaque projet pour garantir que nos dispositifs soient accessibles à l'ensemble des visiteurs des musées. Enfin, l'ensemble de nos collaborateurs a suivi une formation Afdas sur l'accessibilité.

RAAM RGAA RGESN



04 › Partenariat ESAT

Chez Kaléo, nous croyons fermement en l'importance de l'inclusion et de l'accessibilité numérique. C'est pourquoi nous avons établi un **partenariat** avec l'**ESAT de Frontignan**. Celui-ci repose sur un **échange mutuellement bénéfique** : nous accueillons des personnes en situation de handicap sur notre site afin qu'ils participent activement à des tests utilisateurs. Leurs précieuses contributions nous permettent d'**évaluer** de manière approfondie les dispositifs numériques interactifs que nous concevons, assurant ainsi une **accessibilité optimale**. De plus, cela permet aux utilisateurs d'expérimenter quelque chose de nouveau, où ils se sentent considérés et utiles.

En reconnaissance de leur participation, nous fournissons à l'ESAT du **matériel informatique** de seconde main. Cette initiative ne se limite pas à un simple échange de

ressources matérielles, elle incarne notre engagement profond envers une **communauté inclusive** et notre conviction que la diversité des perspectives enrichit nos pratiques professionnelles et améliore la qualité de nos produits et services numériques.

En intégrant les besoins des personnes en situation de handicap dans notre processus de développement, nous nous efforçons non seulement de répondre aux normes d'accessibilité les plus élevées, mais aussi de promouvoir une **culture d'entreprise** qui valorise la diversité, l'équité et l'inclusion.

En conclusion, ce partenariat illustre notre engagement continu à repousser les frontières de l'inclusion et à utiliser nos ressources de manière responsable et altruiste pour le bien-être collectif.



Partie 5

Gestion des Relations avec les Parties prenantes

Dialogue avec les parties prenantes internes et externes ~~~~~ p.40

Outils et pratiques pour une consommation durable ~~~~~ p.42

Kaleo engage un **dialogue permanent** avec ses parties prenantes pour promouvoir ses engagements en matière de **Numérique Responsable**, décarbonation des données, mobilité douce, écoconception, santé au travail et achats responsables. Cette démarche vise à intégrer des **pratiques durables** au sein de ses projets et de sa chaîne de valeur.

Dialogue avec les parties prenantes

- › **Internes** : Kaleo met en place des **groupes de travail** internes et des **ateliers de sensibilisation** pour former ses collaborateurs aux enjeux RSE, notamment en matière de décarbonation des données, de mobilité douce et de santé au travail. Ces initiatives visent à renforcer l'adhésion collective autour des objectifs de réduction d'impact environnemental et de bien-être des employés.
- › **Externes** : Kaleo entretient un **dialogue continu** avec ses partenaires, clients et fournisseurs, notamment lors de consultations pour les marchés publics, où l'entreprise diffuse activement sa culture RSE. À chaque projet, Kaleo propose des solutions adaptées aux enjeux

environnementaux et sociaux, tout en sensibilisant ses parties prenantes à la décarbonation des services numériques et à l'écoconception.

Moyens de diffusion des bonnes pratiques

Kaleo utilise plusieurs leviers pour **diffuser** et **partager** ses bonnes pratiques :

- › **Ateliers et événements spécialisés** : Kaleo participe à des événements tels que Green IT, les Journées des Réseaux CCI (Chambres de Commerce et d'Industrie) sur la décarbonation des données, ainsi qu'à des conférences au SITEM (Salon international des musées, des lieux de culture et de tourisme) sur l'écoconception. Ces événements permettent de partager l'expertise de Kaleo et de co-construire des solutions innovantes avec d'autres acteurs du secteur.
- › **Groupes de travail internes** : Des équipes sont constituées en interne pour réfléchir à des pratiques innovantes et responsables en matière de numérique et d'écoconception. Ces groupes facilitent la création d'outils et de référentiels appliqués aux projets de scénographie.

› **Consultations des marchés publics** : Kaleo intègre systématiquement des critères RSE dans ses offres aux marchés publics, en mettant en avant son approche d'achats responsables, de décarbonation et d'écoconception des services numériques. Cela contribue à promouvoir un modèle économique durable auprès des collectivités et des institutions publiques.

Ces actions permettent à Kaleo de diffuser activement une culture RSE à la fois en interne et en externe, en associant ses parties prenantes à ses efforts de transition écologique et numérique responsable.

Dialogue avec les parties prenantes internes et externes

2/2



Conférences, ateliers 2Tonnes, réunions avec les parties prenantes

Outils et pratiques pour une consommation durable 1/2

Kaleo poursuit son engagement en faveur de la consommation responsable en intégrant des outils d'évaluation et des processus visant à améliorer l'efficacité énergétique, la réparabilité des équipements, et la durabilité de l'ensemble de sa chaîne de valeur. Voici les actions clés déployées, enrichies par les principes de la Charte d'Achat Responsable et les éléments techniques issus du bilan de puissance.

1. Outils de bilan de puissance, indice énergie, réparabilité et labellisation des fournisseurs

Kaleo a développé un **outil d'évaluation** qui mesure la **performance environnementale** des équipements et des services numériques. Cet outil inclut plusieurs indicateurs :

- › **Bilan de puissance** : Chaque équipement est évalué sur sa consommation énergétique réelle, permettant d'identifier les appareils les plus énergivores et d'optimiser leur utilisation pour réduire l'empreinte carbone.
- › **Indice énergie** : Un score est attribué à chaque appareil en fonction de sa consommation énergétique par rapport à sa performance, afin de privilégier des

solutions à haute efficacité énergétique.

- › **Indice de réparabilité** : Cet indicateur évalue la facilité avec laquelle un équipement peut être réparé, en accord avec la Charte d'Achat Responsable de Kaleo, qui promeut la prolongation de la durée de vie des produits afin de limiter les déchets.
- › **Labellisation des fournisseurs** : Kaleo sélectionne des fournisseurs sur la base de critères écoresponsables, en favorisant ceux qui détiennent des certifications comme Écolabel européen, FSC, Ecovadis, Energy Star, ou Label NR (Numérique Responsable), conformément aux engagements définis dans la Charte d'Achat Responsable.

2. Mise en place de contrats de maintenance

Kaleo établit des contrats de maintenance pour garantir la **pérennité** et l'**efficacité** des équipements installés.

Ces contrats incluent :

- › **Maintenance préventive** : Planification de contrôles réguliers pour éviter les pannes et garantir des performances énergétiques optimales.
- › **Réparabilité** : Ces contrats encouragent la réparation plutôt que le remplacement des équipements, en



Reprise de matériel du Parc de la Vanoise

Outils et pratiques pour une consommation durable 2/2

accord avec l'indice de réparabilité. L'objectif est de réduire l'obsolescence et de minimiser les déchets électroniques.

› **Optimisation énergétique** : Surveillance des consommations énergétiques des équipements afin de les ajuster et de maximiser leur efficacité sur le long terme.

3. Guide DOE (Dossier des Ouvrages Exécutés)

Pour chaque projet d'installation numérique, Kaleo propose un guide DOE, qui centralise toutes les informations techniques et environnementales des dispositifs. Ce guide contient :

- › **Caractéristiques techniques des équipements** : Informations sur la consommation énergétique, l'indice de réparabilité, et les critères de labellisation.
- › **Instructions de maintenance** : Procédures détaillées pour assurer une gestion efficace des équipements et éviter les surconsommations énergétiques.
- › **Recommandations de fin de vie** : Solutions de recyclage et de réutilisation des équipements en fin de cycle, en lien avec les objectifs de la Charte d'Achat Responsable visant à soutenir une économie circulaire.

4. Engagement envers une chaîne de valeur responsable

En intégrant ces outils dans l'ensemble de ses processus, Kaleo s'assure que les équipements utilisés sont conformes aux principes de sa Charte d'Achat Responsable, qui inclut :

- › **Transparence et éthique** : Choix de partenaires respectant des pratiques sociales et environnementales élevées (Charte, Label RSE, etc.)
- › **Responsabilité environnementale** : Intégration des critères de faible impact environnemental et de certification (Écolabel, FSC, Normes, etc.) dans la sélection des produits.
- › **Soutien à l'économie locale** : Privilégier des fournisseurs locaux et écoresponsables pour favoriser l'économie de proximité.

Cette stratégie, basée sur l'efficacité énergétique, la réparabilité et des achats responsables, permet à Kaleo de garantir des installations durables et de minimiser son impact environnemental tout en favorisant une consommation éthique et responsable.

image

Partie 6

Objectifs de développement durable

Projets futurs et priorités stratégiques
pour un impact positif à long terme

~~~~~ p.45



## Actions externes

Depuis 2019, Kaleo travaille activement à réduire ses impacts environnementaux et à intégrer des pratiques plus responsables dans ses projets. En adoptant une **vision à long terme**, l'entreprise met en place de **nouvelles stratégies** pour créer un **impact positif durable**, tant sur le plan environnemental que social.

### 1. Renforcement des actions sur les impacts environnementaux

Kaleo a déjà réalisé des **progrès significatifs** en matière de réduction des impacts environnementaux dans le cadre de ses projets de scénographie et d'installations numériques. Ces actions se poursuivront avec l'accent sur :

- › L'écoconception des dispositifs numériques, visant à minimiser la consommation énergétique et à maximiser la durabilité des équipements.
- › L'amélioration continue des bilans énergétiques des installations pour optimiser l'efficacité des projets, à travers l'utilisation d'outils tels que le bilan de puissance et l'indice de réparabilité.

### 2. Intégration progressive de l'EDI et de l'accessibilité

Kaleo poursuit l'intégration des principes de Diversité, Équité et Inclusion (EDI) dans ses processus. Cela comprend :

- › L'adaptation de ses dispositifs numériques pour garantir une accessibilité universelle, notamment pour les personnes en situation de handicap.
- › Le travail avec des ESAT (Établissements et Services d'Aide par le Travail), pour soutenir l'inclusion des publics éloignés du numérique et renforcer leur employabilité dans ce domaine.

### 3. Valorisation de l'écoconception

L'écoconception devient un axe stratégique majeur pour Kaleo. L'entreprise valorise ses pratiques en interne, mais prévoit également d'étendre cette expertise :

- › En diffusant son référentiel d'écoconception, actuellement en cours de rédaction, auprès des acteurs de la scénographie et de l'exposition, dans le but de promouvoir des pratiques durables dans toute la filière.
- › En formant ses clients et partenaires à

l'écoresponsabilité dans leurs projets numériques.

#### 4. Mécénat artistique et médiation culturelle et scientifique

Dans le cadre de son engagement social, Kaleo prévoit de développer des actions de mécénat artistique et de médiation culturelle et scientifique.

Ces initiatives visent à :

- › Soutenir des artistes et des projets artistiques ayant un impact social ou environnemental positif.
- › Créer des programmes de médiation culturelle pour des publics éloignés de l'accès à la culture et aux sciences, notamment les jeunes et les personnes en situation de précarité.
- › Diffuser la médiation scientifique et culturelle dans des EHPAD et des hôpitaux, avec des dispositifs multimédias adaptés pour favoriser l'accès à la culture et à la découverte scientifique auprès des personnes âgées et des malades.

#### 5. Développement de collaborations avec les ESAT

Kaleo continuera de travailler avec des ESAT pour offrir des opportunités aux personnes en situation de

handicap. Ces collaborations s'articuleront autour de :

- › La formation au numérique, permettant aux travailleurs des ESAT de se familiariser avec des outils et des technologies qu'ils n'auraient pas facilement l'occasion d'utiliser.
- › L'implication des ESAT dans les projets de scénographie numérique, en les intégrant aux phases de conception, de production, ou de gestion des installations.

#### Un avenir tourné vers l'impact positif

En renforçant ses engagements dans les domaines de l'écoconception, de l'EDI, de l'accessibilité et en développant des initiatives de mécénat artistique et de médiation culturelle, Kaleo ambitionne d'étendre ses impacts positifs au-delà des seuls enjeux environnementaux, en agissant également pour le développement social et culturel. Ces priorités stratégiques visent à renforcer l'ancrage durable de l'entreprise dans une dynamique de responsabilité sociétale à long terme.

image



## Actions internes

Kaleo s'engage à renforcer son impact en interne à travers des actions centrées sur l'**écomobilité**, la **formation continue**, la **sécurité au travail**, la **santé** et la promotion de l'Équité, Diversité et Inclusion (**EDI**).

De plus, un projet RSE collectif sera mis en œuvre, tout en laissant une place à l'initiative individuelle pour les collaborateurs.

### 1. Écomobilité

Kaleo poursuit son engagement pour la réduction de l'empreinte carbone via :

- › Encouragement des modes de transport doux (vélo, covoiturage, transports en commun) pour les trajets domicile-travail et professionnels.
- › Installation de stations sécurisées de vélo et offre de subventions et un accompagnement pour les collaborateurs utilisant des moyens de transport écologiques.

### 2. Formation et montée en compétence

Kaleo accorde une grande importance à la formation continue et à l'amélioration des compétences de ses collaborateurs :

- › Formations sur l'écoconception pour garantir une meilleure intégration des critères environnementaux dans les projets.
- › Montée en compétence sur le numérique responsable pour réduire l'empreinte carbone numérique.
- › Formation technique continue sur les nouveaux outils et technologies pour rester à la pointe des innovations dans la scénographie et les dispositifs multimédias.

### 3. Sécurité des installations

Kaleo renforce ses mesures pour assurer la sécurité des équipes :

- › Formations régulières sur la sécurité des installations techniques.
- › Mise en place de protocoles de sécurité sur les chantiers, incluant le port d'équipements de protection et le respect des normes de sécurité.
- › Formation à la cybersécurité

### 4. Santé au travail : prévention des TMS et lutte contre le tabagisme

Le bien-être des collaborateurs est une priorité :

- › Prévention des troubles musculo-squelettiques (TMS) avec des formations sur les bonnes postures, et l'ajustement ergonomique des postes de travail.



› Lutte contre le tabagisme : Sensibilisation et accompagnement personnalisé pour encourager les collaborateurs à arrêter de fumer.

### 5. Équité, Diversité et Inclusion (EDI) et lutte contre les violences sexistes et sexuelles (VSS)

Kaleo renforce ses engagements en matière d'ÉDI et de lutte contre les violences sexistes et sexuelles (VSS) en milieu professionnel :

- › Politique d'inclusion visant à garantir un environnement de travail respectueux et inclusif pour tous, en luttant contre toute forme de discrimination basée sur le genre, l'origine, ou le handicap.
- › Sensibilisation et formation des collaborateurs aux questions de VSS pour prévenir et gérer ces situations, et promouvoir une culture d'entreprise basée sur le respect et l'égalité.

### 6. Mise en œuvre d'un projet RSE collectif et initiatives individuelles

Kaleo met en place un projet RSE collectif, impliquant l'ensemble des collaborateurs dans des actions à impact positif, tout en laissant une place à l'initiative

individuelle :

- › Projet RSE collectif : Un projet commun sera défini et mis en œuvre par les équipes, en cohérence avec les valeurs de l'entreprise. Il pourrait s'agir de projets liés à la médiation culturelle, à la sensibilisation écologique ou à l'inclusion numérique.
- › Encouragement de l'initiative individuelle : Kaleo dégagera du temps dédié pour permettre à chaque collaborateur de s'impliquer dans un projet RSE qu'il choisira. Ce projet, porté par un ou plusieurs membres de l'équipe, reflétera leurs intérêts personnels et leurs engagements en matière de responsabilité sociétale.

### Conclusion :

Un environnement de travail inclusif et engagé  
Kaleo vise à créer un cadre de travail plus inclusif et respectueux, grâce à ses initiatives en matière d'ÉDI et de lutte contre les VSS, tout en offrant des opportunités d'initiative individuelle. La promotion d'une écomobilité, d'une sécurité renforcée et d'une formation continue garantit un environnement où chaque collaborateur peut contribuer à l'impact positif et durable de l'entreprise.



# Partie 7

## Annexes

|                                  |       |      |
|----------------------------------|-------|------|
| Certifications environnementales | ~~~~~ | p.49 |
| Support aux associations         | ~~~~~ | p.50 |

## Certifications environnementales et support aux associations



### Label EnVol - Agence LUCIE

Le label EnVol se base sur le cahier des charges de la norme ISO14001. La démarche est validée par un audit de Bureau Veritas, sur la base d'un document détaillant le diagnostic, l'analyse environnementale, le cycle de vie du produit, la veille réglementaire, et le plan d'action. Elle a fait l'objet d'une évaluation annuelle par les services de Lucie pendant 3 ans, jusqu'à la disparition du label en 2023.



Nos engagements en faveur de l'environnement se traduisent également par notre adhésion à Climate Act. Ce collectif rassemble les entreprises engagées à mesurer et à réduire leur empreinte écologique en publiant leur bilan de GES et en proposant des solutions réalisables pour les réduire.

MEMBRE



### Numérique Responsable (Niveau 2)

#### *En cours de labélisation*

Nous sommes actuellement engagés dans une certification Numérique responsable Niveau 2, qui fait l'objet d'un audit. Le référentiel s'élabore autour de 49 points d'action, allant de la structuration de la démarche à l'accompagnement des personnes éloignées du numérique.



### Certifications en écoconception

Notre collaboratrice Solène Laferrière a reçu une formation à l'écoconception numérique validée par un examen avec l'INR. Elle transmet ses connaissances à l'équipe au quotidien. Elle est la référente en écoconception numérique. Notre plan de formation prévoit de former progressivement le reste de l'équipe de production à l'écoconception. 3 autres collaborateurs ont été formés en 2024.



Nous faisons des dons réguliers à diverses associations de défense humanitaire ou de l'environnement. En 2023, Kaléo a donné un total 700 euros aux associations suivantes : WWF, Geres, Action contre la faim, Médecin du monde, ShiftProject.



### Charte Numérique Responsable

De plus, nous sommes signataires de la Charte numérique responsable, rédigée par l'INR (Institut du Numérique Responsable). Conscients du fort impact du secteur numérique sur l'environnement, nous avons souhaité signer cette charte afin de cristalliser notre engagement en faveur d'une démarche responsable.